


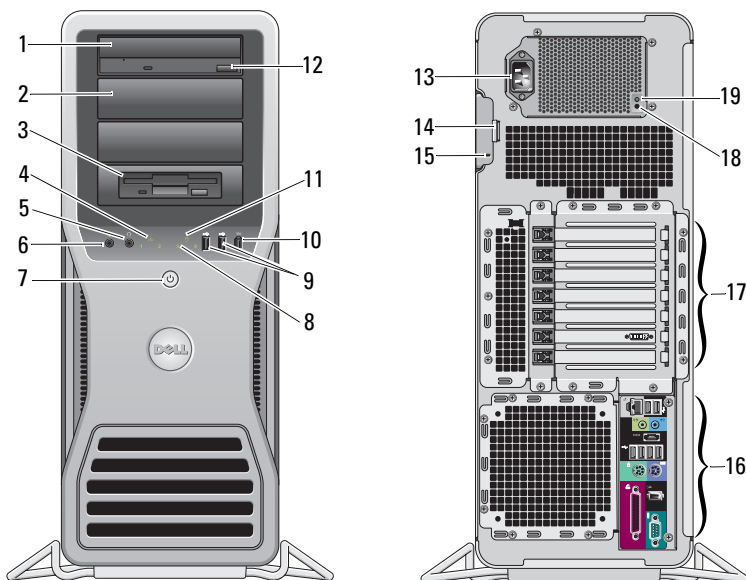


## Информация о предупреждениях

 **ВНИМАНИЕ!** Знак ПРЕДУПРЕЖДЕНИЕ указывает на потенциальную опасность повреждения оборудования, получения травм или возникновение угрозы для жизни.

## Dell Precision™ T7500/T7500n Описание и сведения об установке

### Вид спереди и сзади



- |   |                                   |   |                                       |
|---|-----------------------------------|---|---------------------------------------|
| 1 | оптический дисковод               | 2 | заглушка отсека оптического дисковода |
| 3 | дисковый отсек flex bay           | 4 | индикатор состояния подключения       |
| 5 | разъем для наушников              | 6 | разъем для микрофона                  |
| 7 | кнопка питания, индикатор питания | 8 | диагностические индикаторы (4)        |

Февраль 2009 г.

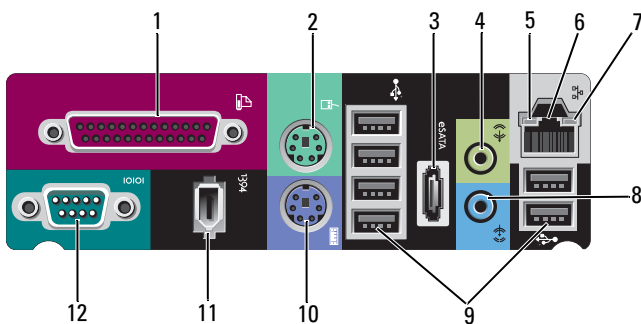


0X541KA01

Модель: DCDO

- |    |   |    |  |
|----|---|----|--|
| 9  | разъемы USB 2.0 (2)                     | 10 | разъем IEEE 1394                                       |
| 11 | индикатор активности диска              | 12 | кнопка выброса лотка дисководов оптического дисководов |
| 13 | разъем питания                          | 14 | защелка крышки и кольцо для навесного замка            |
| 15 | гнездо защитного кабеля                 | 16 | разъемы на задней панели                               |
| 17 | разъемы плат расширения (7)             | 18 | кнопка проверки блока питания                          |
| 19 | диагностический индикатор блока питания |    |  |

## Разъемы на задней панели



- |    |                                 |    |                                |
|----|---------------------------------|----|--------------------------------|
| 1  | разъем параллельного порта      | 2  | разъем мыши PS/2               |
| 3  | разъем eSATA                    | 4  | разъем линейного выхода        |
| 5  | индикатор активности сети       | 6  | разъем сетевого адаптера       |
| 7  | индикатор состояния подключения | 8  | разъем линейного входа         |
| 9  | разъемы USB 2.0 (6)             | 10 | разъем клавиатуры PS/2         |
| 11 | разъем IEEE 1394                | 12 | разъем последовательного порта |

## Быстрая настройка



**ВНИМАНИЕ!** Перед тем как приступить к выполнению операций данного раздела, прочитайте указания по технике безопасности, прилагаемые к компьютеру. Дополнительные сведения о передовой практике см. на странице [www.dell.com/regulatory\\_compliance](http://www.dell.com/regulatory_compliance).



**ПРЕДУПРЕЖДЕНИЕ.** Не устанавливайте компьютер в пространстве с ограниченным притоком воздуха. Ограничение потока воздуха снижает производительность компьютера и может привести к его перегреву. Если компьютер устанавливается в углу стола, оставьте зазор не менее 5,1 см между задней панелью компьютера и стенкой, чтобы обеспечить приток воздуха, необходимый для надлежащей вентиляции.



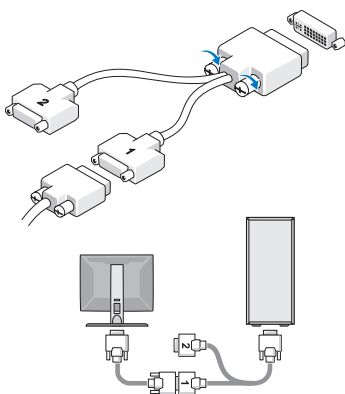
**ПРИМЕЧАНИЕ.** Очищайте решетки на задней стенке компьютера по мере накопления на них пыли.



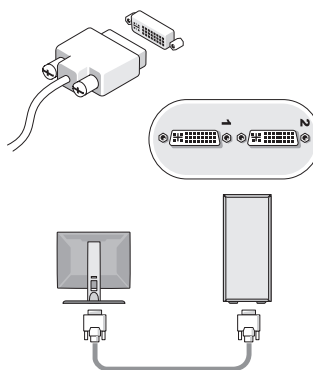
**ПРИМЕЧАНИЕ.** Некоторые устройства, перечисленные ниже, могут не входить в комплект поставки, если не были заказаны.

**1** Подключите монитор при помощи одного из следующих кабелей.

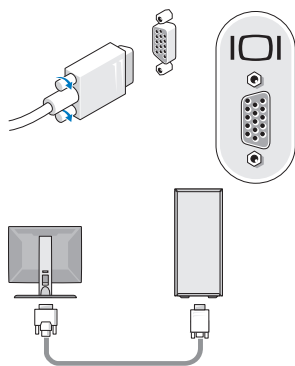
**a** Кабель с разветвителем для подключения двух мониторов



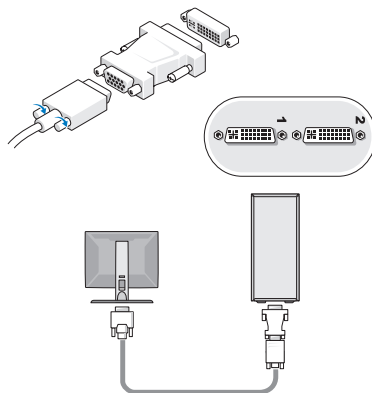
**b** Белый кабель DVI



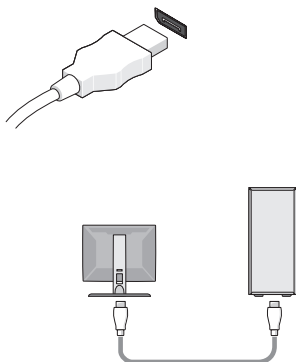
**с** Синий кабель VGA



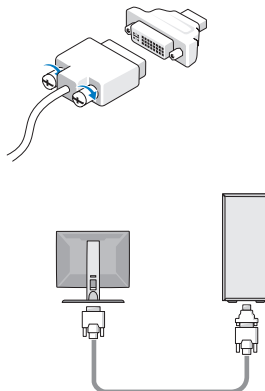
**d** Переходник для подключения синего кабеля VGA к разьему DVI



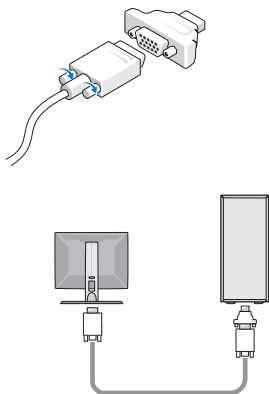
**e** Кабель DisplayPort



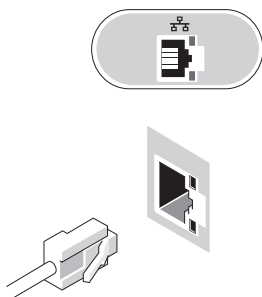
**f** Переходник DisplayPort/DVI



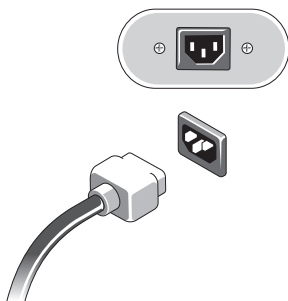
**g** Переходник DisplayPort/VGA



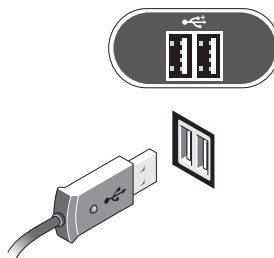
**3** Подключите сетевой кабель.



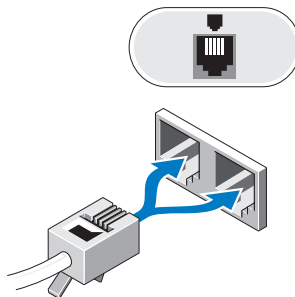
**5** Подключите кабели питания.



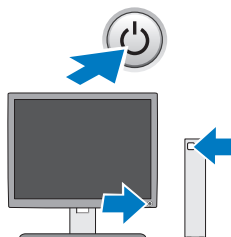
**2** Подключите устройство USB, например клавиатуру или мышь.



**4** Подключите модем (если он установлен).



**6** Нажмите кнопки питания на мониторе и компьютере.



## Технические характеристики



**ПРИМЕЧАНИЕ.** Технические характеристики приводятся в минимальном объеме в соответствии с требованиями законодательства в сфере поставок компьютерной техники. Более полный и актуальный список технических характеристик конкретных моделей см. по адресу [support.dell.com](http://support.dell.com).

---

### Процессор

---

Тип	Dual-Core Intel® Xeon® серия 5500 Quad-Core Intel® Xeon® серия 5500
-----	--

---

### Информация о системе

---

Набор микросхем системы	Intel 5500/5520
Разрядность шины данных	64 бита

---

### Видео

Тип:

На отдельной плате PCI Express 2.0 x16 (2 слота)

**ПРИМЕЧАНИЕ.** Поддержка двух полноразмерных видеоплат с интерфейсом PCIe x16

---

### Дисководы

---

Доступны снаружи	четыре отсека дисковода формата 5,25" (поддерживаются дисковые отсеки flex bay формата 3,5")
------------------	--

Доступны изнутри	четыре отсека дисковода формата 3,5"
------------------	--------------------------------------

Может быть установлено

- до пяти жестких дисков SATA формата 3,5" или до четырех жестких дисков SAS
- до трех дисководов формата 5,25", имеющих тип SATA DVD-ROM, DVD+/-RW Super multi или Blu-ray™
- одно устройство USB формата 3,5" для чтения карт памяти
- один дисковод для гибких дисков формата 3,5"

**ПРИМЕЧАНИЕ.** Поддерживается до пяти жестких дисков.

---

## Элементы управления и индикаторы

---

### Передняя панель компьютера

Кнопка питания	кнопка
Индикатор питания	зеленый — мигающий указывает на то, что система находится в состоянии ожидания; немигающий указывает на то, что включено постоянное питание;  желтый — мигающий индикатор указывает на неполадку системной платы; немигающий (если компьютер не запускается) указывает на то, что системная плата не может начать инициализацию, но подача питания в норме;  отсутствие световой индикации указывает на то, что система отключена.
Индикатор активности диска	зеленый — указывает на то, что компьютер выполняет считывание данных с жесткого диска SATA или диска CD/DVD либо запись данных на них.
Индикатор состояния подключения	зеленый — указывает на наличие устойчивого соединения между сетью и компьютером;  отсутствие световой индикации указывает на то, что компьютер не обнаружил физического соединения с сетью.

### Задняя панель компьютера:

Индикатор состояния подключения (на встроенном сетевом адаптере)	зеленый — указывает на наличие устойчивого соединения 10 Мбит/с между сетью и компьютером;  оранжевый — указывает на наличие устойчивого соединения 100 Мбит/с между сетью и компьютером;  желтый — указывает на наличие устойчивого соединения 1000 Мбит/с между сетью и компьютером;  отсутствие световой индикации указывает на то, что компьютер не обнаружил физического соединения с сетью.
Индикатор активности сети (на встроенном сетевом адаптере)	желтый мигающий индикатор
Диагностический индикатор блока питания	зеленый — указывает на то, что блок питания работает нормально;  отсутствие световой индикации указывает на то, что блок питания не подключен к электросети.

---

## Питание

---

Блок питания переменного тока:

Напряжение (важную информацию о параметрах напряжения см. в инструкциях по технике безопасности, поставляемых с компьютером) 100–240 В переменного тока, 50–60 Гц, 12,0 А

Аккумулятор типа «таблетка» 3-вольтовый литиевый аккумулятор типа «таблетка» CR2032

---

## Физические характеристики

---

Высота 56,50 см  
Ширина 21,60 см  
Глубина 55,30 см  
Вес не менее 24,90 кг



**ВНИМАНИЕ!** Компьютер имеет большой вес, в связи с чем вы можете столкнуться с трудностями при его перемещении. Поднимая, перемещая или наклоняя компьютер, попросите кого-нибудь оказать вам помощь. Поднимать компьютер лучше вдвоем. Поднимая компьютер, соблюдайте меры предосторожности и избегайте травмирования. Поднимая компьютер, старайтесь не наклоняться вперед.

---

## Требования к окружающей среде

---

Температура:

В процессе работы от 10 до 35°C

Во время хранения от –40° до 65°C

Относительная влажность 20–80 % (без конденсации)

Высота над уровнем моря:

В процессе работы от –15,2 до 3048 м

Во время хранения от –15,2 до 10 668 м

Уровень загрязняющих веществ в атмосфере G2 или ниже, согласно классификации ISA-S71.04-1985



## Источники дополнительной информации и ресурсы

---

### Если необходимо:

### См.

---

Найти рекомендации по технике безопасности при работе с компьютером, просмотреть сведения о гарантийных обязательствах, условия продажи (только для США), инструкции по технике безопасности, сведения о соответствии стандартам, сведения об эргономике и лицензионное соглашение конечного пользователя.

Документация по соответствию требованиям безопасности и нормативным требованиям, поставляемая с компьютером. Также см. раздел веб-сайта [www.dell.com/regulatory\\_compliance](http://www.dell.com/regulatory_compliance), посвященный соблюдению нормативных требований.

---

**Информация, содержащаяся в данном документе, может быть изменена без уведомления.**  
©Корпорация Dell Inc., 2009 г. Все права защищены. Напечатано в Ирландии.

Воспроизведение этих материалов в любой форме без письменного разрешения корпорации Dell строго запрещается.

Товарные знаки, использованные в этом тексте: *Dell*, логотип *DELL* и *Dell Precision* являются товарными знаками корпорации Dell; *Intel* является охраняемым товарным знаком корпорации Intel в США. и других странах; *Blu-ray Disc* является товарным знаком Blu-ray Disc Association.

Остальные товарные знаки и названия продуктов могут использоваться в данном руководстве для обозначения компаний, заявляющих права на эти товарные знаки и названия, или продуктов этих компаний. Корпорация Dell не претендует на права собственности в отношении каких-либо товарных знаков и торговых наименований кроме своих собственных.

